



Vejdirektoratet  
Att. Heidi Simoni Thomsen & Rasmus Ørtoft  
Thomas Helsteds vej 11  
8660 Skanderborg

Sags-jour.nr.: 22/212081

31. august 2022

## Tidsbegrænset landzonetilladelse til midlertidig arbejdsplads på matrikel 9b, 19c, 14f og 9ps, Vallensbæk By, Vallensbæk.

Vejdirektoratet har d. 22. juli 2022 ansøgt om landzonetilladelse til midlertidig arbejdsplads i forbindelse med opførelse af støjskærme langs Holbækmotorvejen.

Alle 4 matrikler er beliggende i landzonen og dele af matriklerne er beliggende inden for skovbyggelinjen til Fredskoven syd for motorvejen.

### Afgørelse

Vallensbæk Kommune har behandlet sagen og meddeler en tidsbegrænset landzonetilladelse til midlertidig arbejdsplads i perioden fra april 2023 til januar 2024, i forbindelse med opførelse af støjskærme langs Holbækmotorvejen.

Arbejdspladsen må anvendes som oplagsplads for materialer og maskiner til brug for anlæg af støjskærme langs Holbækmotorvejen. På arbejdspladsen må endvidere placeres skurvogne til personale. Når arbejdspladsen nedlægges, skal arealet ryddes og anlægges som grønt område.

Denne tidsbegrænsede landzonetilladelse meddeles endvidere på følgende betingelser:

- Arealerne skal være helt ryddet og reetableret efter arbejdes ophør, og skal fremstå som før arbejdet er påbegyndt senest februar 2024.

Tilladelsen meddeles i medfør af Planlovens § 35.

Tilladelsen bliver offentliggjort d. 31. august på kommunens hjemmeside.

Tilladelsen kan ikke udnyttes før klagefristen på 4 uger er udløbet. Hvis sagen påklages, må tilladelsen ikke udnyttes. Det er Planklagenævnet der afgør, om tilladelsen evt. kan udnyttes, mens klagen behandles.

Hvis landzonetilladelsen ikke anvendes inden 5 år fra den er meddelt bortfalder den, jf. Planlovens § 56, stk. 1. Tilladelsen anses for udnyttet, når bygge- og anlægsarbejdet er igangsat og herefter fortsættes i sædvanligt tempo til det er færdigt.

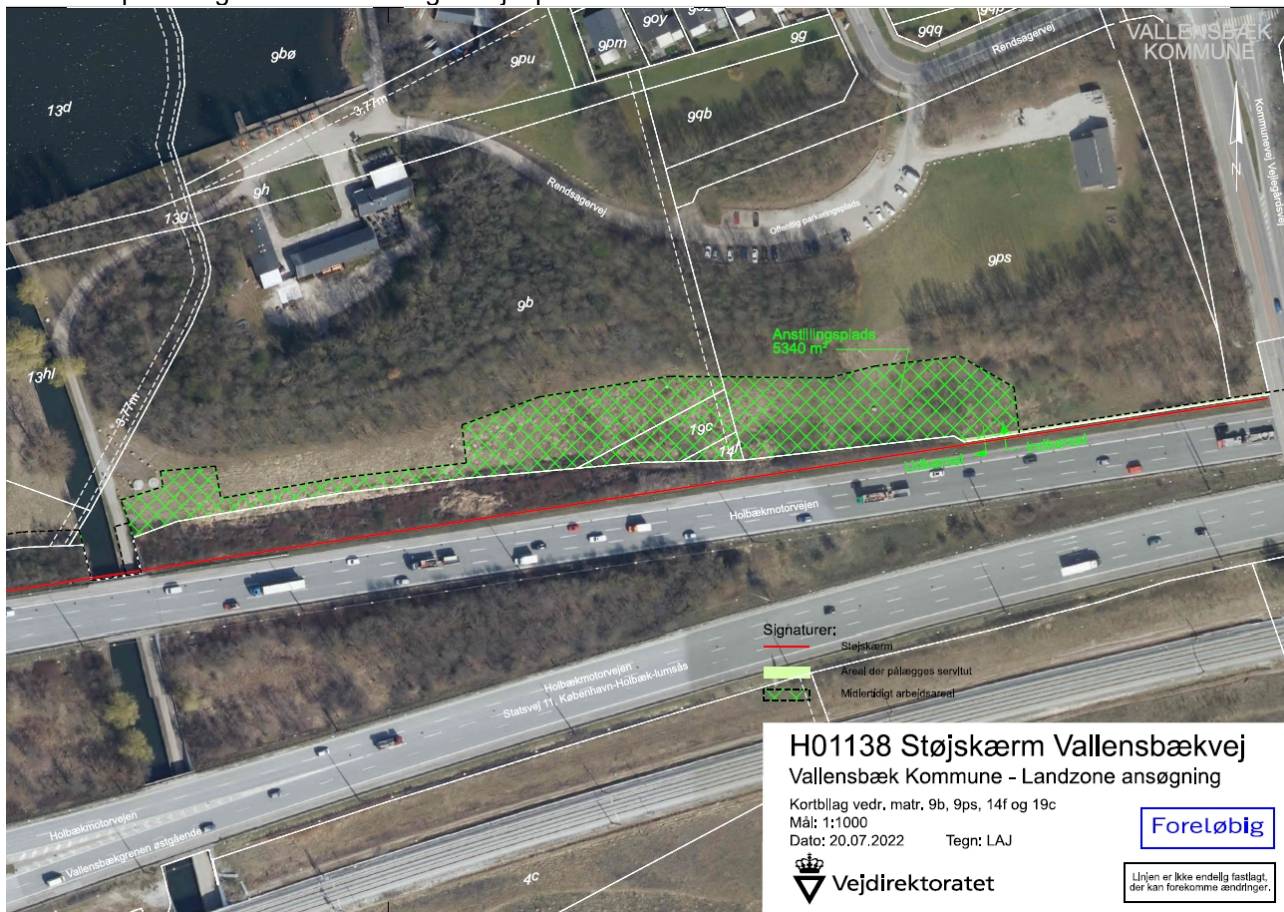
### Baggrund

Som en del af Vejdirektoratets støjhandleplan 2018-2023 skal der opføres støjskærme langs Holbækmotorvejens nordlige side. Støjskærmene skal bidrage til at nedsætte støjen for beboerne i området tæt ved Holbækmotorvejen.

I forbindelse med opførelse af støjskærme har entreprenøren brug for et areal tæt på Holbækmotorvejen, hvor materialer og maskiner kan opbevares under anlægsperioden. Grundet nærheden til motorvejen er det en forudsætning, at der kan laves en anstillingsplads som ansøgt. Alternativt vil det kræve yderligere afspærring af en del af motorvejen, hvilket ikke er ønskeligt af hensyn til trafikafviklingen.

Arbejdspladsen er beliggende inden for vejbyggelinjen.

Kort over placering af den midlertidige arbejdsplads



Kort over placering af støjskærme



### Vurdering i forhold til Natura 2000 og bilag IV-arter

Myndighederne må ikke gennemføre planer eller projekter, der kan skade de arter og naturtyper, som de internationale Natura 2000-områder er udpeget for at beskytte. Derfor er vi forpligtet til at vurdere konsekvenserne af projekter, der kan påvirke et Natura 2000- område. Vi må som myndighed ikke give tilladelse til

planer eller projekter, som kan beskadige eller ødelægge yngle- eller rasteområder for dyrearter, der er udpeget som bilag IV-arter.

Vallensbæk Kommune har ikke kendskab til forekomster af beskyttede arter på lokaliteten for arbejdspladsen, herunder arter fra Habitatdirektivets bilag-IV.

Området for arbejdspladsen indgår ikke i et internationalt beskyttelsesområde. Nærmeste Natura2000 område Vasby Mose og Sengeløse Mose er beliggende ca. 8 km nordvest for matriklerne.

Det ansøgte vil efter Vallensbæk Kommunes vurdering, ikke medføre beskadigelse eller ødelæggelse af plantearter eller yngle- eller rasteområder for de dyrearter, der fremgår af habitatdirektivets bilag IV.

### **Vurdering og begrundelse for afgørelse**

De berørte matrikler ligger i landzonen.

Hovedformålet med Planlovens § 35, zoneinddelingen og landzonereglerne er at forhindre byspredning i det åbne land og at sikre, at egentlig bymæssig udvikling sker, hvor der gennem planlægningen er åbnet mulighed for det. Det følger af formålsbestemmelsen, at landzonereglerne skal administreres på baggrund af landskabelige, rekreative og arealressourcemæssige hensyn og andre samfundsmæssige interesser, f.eks. trafikale hensyn samt hensynet til erhvervslivets muligheder for vækst og udvikling.

Udgangspunktet er, at landzonen skal friholdes for anden bebyggelse m.v., end den der er nødvendig for driften af landbrug, skovbrug og fiskeri. Derfor bør tilladelser efter planlovens § 35 kun meddeles, når et ansøgt byggeri ikke med rimelighed kan henvises til et planlagt område.

I denne sag er der tale om etablering af forhold, der for en kort periode skal anvendes i forbindelse med op-sætning af støjskærme langs motorvejen.

I landzonetilladelsen har vi lagt vægt på, at projektet indgår i et større arbejde for at dæmpe støjbelastningen ved boligerne og de grønne områder tæt på Holbækmotorvejen, samt det forhold, at skurbyer, arbejdsarealer og oplagspladser kun skal anvendes i mindre end 1 år, og vil blive fjernet igen senest februar 2024, og at arealerne samtidig vil blive retableret, så de fremstår som før arbejdet blev påbegyndt.

Landzonearealet er ikke omfattet af særlige landskabelige interesser eller særlige naturbeskyttelsesinteresser.

### **Skovbyggelinje**

Dele af de berørte matrikler er beliggende i skovbyggelinjen.

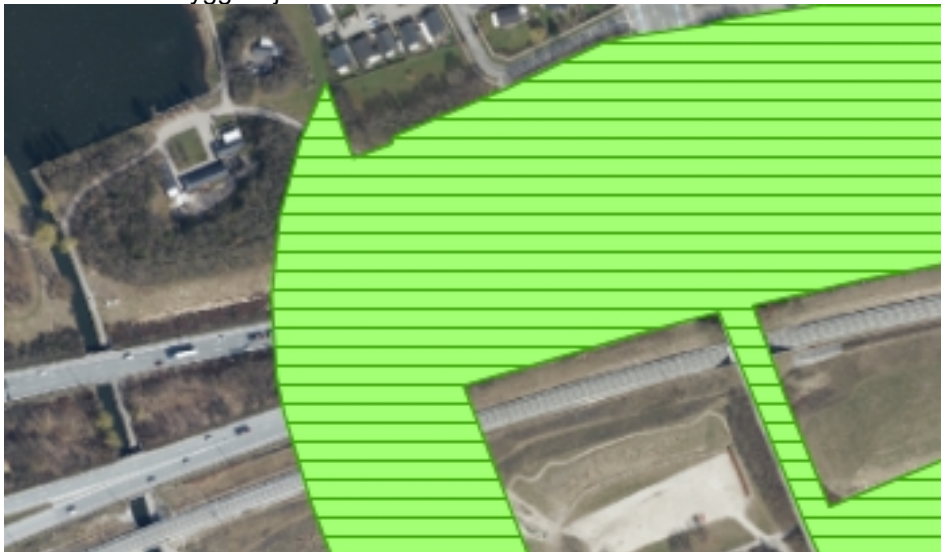
Formålet med naturbeskyttelseslovens § 17 (skovbyggelinje) er at sikre skovenes værdi som landskabselementer samt opretholde skovbrynene som værdifulde levesteder for plante- og dyrelivet og beskytte skovene mod blæst. Bestemmelsen indeholder et generelt forbud mod at placere bebyggelse (bygninger, skure, campingvogne mv.) i en afstand af 300 m fra de omfattede skvområder. I henhold til § 17 stk. 2, nr. 5 skal der ikke meddeles dispensation fra naturbeskyttelsesloven, da der meddeles tilladelse efter Planlovens § 35 stk 1.

Arbejdspladsen ligger inden for skovbyggelinjen for Vallensbæk Kommunens fredskov syd for motorvejen.

Efter naturbeskyttelseslovens § 17 må der ikke placeres bebyggelse, campingvogne og lignende inden for en afstand af 300 m fra skove. Denne landzonetilladelse medfører, at der ikke skal træffes beslutning om dispensation fra skovbyggelinjen, jf. Naturbeskyttelsesloven § 17, stk. 2, nr. 5. Center for Teknik vurderer at den midlertidige arbejdsplads ikke væsentligt forringer skovenes værdi som landskabselement. Skovbrynet kan fortsat opretholdes som værdifulde levesteder for planter og dyr.



Kort over skovbyggelinjen



### **Andre forhold**

Vallensbæk Kommunes forskrift for begrænsning af gener fra støjende, støvende og vibrerende bygge- og anlægsarbejder skal overholdes. Forskriften er vedlagt som bilag til denne landzonetilladelse.

Vejdirektoratet er selv ansvarlig for at indhenter eventuelle andre tilladelser.

### **Klagevejledning**

Der kan inden 4 uger klages til Planklagenævnet over afgørelsen, jf. § 58, stk. 1, nr. 1, i Planloven. En rettidigt modtaget klage har opsættende virkning. Det betyder, at landzonetilladelsen ikke må udnyttes, før klagen er afgjort, medmindre Planklagenævnet bestemmer andet.

Klageberettiget er alle med retlig interesse i sagens udfald, samt landsdækkende foreninger og organisationer, der som hovedformål har beskyttelsen af natur og miljø eller varetagelsen af væsentlige brugerinteresser inden for arealanvendelsen.

Klager fremsendes via digital Klageportal på [www.borger.dk](http://www.borger.dk) eller [www.virk.dk](http://www.virk.dk), hvor man skal logge på med NEM-ID. Klagen sendes automatisk gennem Klageportalen til Kommunen. En klage er indgivet, når den er tilgængelig for Kommunen i Klageportalen. Den efterfølgende kommunikation om klagesagen skal ske ved anvendelse af digital selvbetjening på [www.borger.dk](http://www.borger.dk) eller [www.virk.dk](http://www.virk.dk).

Når der klages, skal man betale et gebyr på 900 kr., hvis man klager som privatperson, og 1.800 kr. hvis man klager som virksomhed eller organisation. Gebyret betales med dankort eller andet betalingskort i Klageportalen. Gebyret bliver tilbagebetalt, hvis man får medhold i klagesagen hos Planklagenævnet.

Planklagenævnet skal som udgangspunkt afvise en klage, der kommer uden om Klageportalen. Hvis man på grund af særlige forhold ønsker at blive fritaget for at bruge Klageportalen, skal man sende en begrundet anmodning til Kommunen. Kommunen videresender herefter anmodningen til klagenævnet, som afgør, om anmodningen kan imødekommes.

Indgivelse af rettidig klage til Planklagenævnet har som udgangspunkt ikke opsættende virkning. Planklagenævnets afgørelse er endelig og kan ikke indbringes for anden administrativ myndighed. Læs mere om Planklagenævnet på <http://naevneneshus.dk/>.

Hvis man ønsker at indbringe afgørelsen for domstolene, skal dette ske inden 6 måneder fra afgørelsens modtagelse, jf. § 62, stk. 1, i planloven.

Med venlig hilsen  
Sarah Weise Feilberg  
Byplanlægger

Bilag:

- Ansøgning
- Vallensbæk Kommunes støjforskrift

Kopi af tilladelse sendt til:

- Danmarks Naturfredningsforening Ishøj/Vallensbæk: [dnvallensbaek-ishoej-sager@dn.dk](mailto:dnvallensbaek-ishoej-sager@dn.dk)
- Danmarks Sportsfiskerforbund: [post@sportsfiskerforbundet.dk](mailto:post@sportsfiskerforbundet.dk),
- [lbt@sportsfiskerforbundet.dk](mailto:lbt@sportsfiskerforbundet.dk), [nordkysten@sportsfiskerforbundet.dk](mailto:nordkysten@sportsfiskerforbundet.dk)
- Dansk Ornitologisk Forening, [natur@dof.dk](mailto:natur@dof.dk)
- Dansk Ornitologisk Forening, Vallensbæk lokalafdeling, [vallensbaek@dof.dk](mailto:vallensbaek@dof.dk)
- Friluftsrådet, [fr@friluftsradet.dk](mailto:fr@friluftsradet.dk)
- Friluftsrådet Storkøbenhavn vest, [storkoebenhavn-vest@friluftsradet.dk](mailto:storkoebenhavn-vest@friluftsradet.dk)
- Miljøstyrelsen, [mst@mst.dk](mailto:mst@mst.dk)
- Kroppedal Museum: [kontakt@kroppedal.dk](mailto:kontakt@kroppedal.dk)



Vallensbæk Kommune  
Vallensbæk Stationstorv 100  
2665 Vallensbæk Strand

Att.: Sarah Weise Feilberg

Dato 22. juli 2022  
Sagsbehandler Rasmus Ørtoft  
Mail raoe@vd.dk  
Telefon +45 7244 2269  
Dokument 22/11235-1  
Side 1/2

### **H01138 Støjskærm ved Vallensbæk i Vallensbæk Kommune Ansøgning om landzonetilladelse til midlertidig arbejdsplads samt dispensation fra naturbeskyttelsesloven**

Vejdirektoratet skal anlægge en støjskærm ved Vallensbæk i Vallensbæk Kommune. Støjskærmen placeres langs Holbækmotorvejen (Statsvej 11, København-Holbæk-Lumsås) som vist på vedlagte bilag 1. Skærmen opføres med en højde på 7m, med option på op til 9 m.

Projektet er en del af aftale mellem regeringen og flere partier om Infrastrukturplan 2035 vedtaget 28. juni 2021.

I forbindelse med anlægsarbejdet bliver der behov for en midlertidig arbejdsplads til entreprenøren fra april 2023 til januar 2024.

På vedlagte bilag 2 ses størrelse og beliggenhed af det midlertidige arbejdsareal langs Holbækmotorvejen i området mellem Vejlegårdsvej og Store Vejleå. Kørende adgang til arealet vil ske direkte fra motorvejen.

Vejdirektoratet søger derfor om landzonetilladelse, jf. planlovens § 35 til midlertidig anvendelse af et grønt areal langs motorvejen til midlertidigt arbejdsareal. Arealet er fordelt på følgende matrikler:

- matr.nr. 9ps Vallensbæk By, Vallensbæk
- matr.nr. 9b Vallensbæk By, Vallensbæk
- matr.nr. 19f Vallensbæk By, Vallensbæk
- matr.nr. 14f Vallensbæk By, Vallensbæk

Der søges desuden om dispensation fra naturbeskyttelseslovens § 16 og § 17 til både støjskærmen og den midlertidige arbejdsplads, idet de begge på dele af udstrækningen ligger indenfor skovbyggelinje og/eller søbeskyttelseslinje.

Forud for anlægsarbejdet vil arealet blive undersøgt for arkæologiske levn.

Mulden bliver afrømmet og lagt i depot (ren jord) på arealet, og det vil som arbejdsareal blive brugt til henstilling af maskiner, eventuel skurvogn og opbevaring af materialer.

Når anlægsarbejdet er afsluttet, bliver arealet retableret med genudlægning af muldlaget.

Støjskærmsprojektet fremmes ved frivillig aftale med lodsejer, Vallensbæk Kommune. Grundet nærheden til motorvejen er det en forudsætning, at der kan laves en anstillingsplads som ansøgt. Alternativt vil det kræve yderligere afspærring af en del af motorvejen, hvilket ikke er ønskeligt af hensyn til trafikafviklingen.

Vejdirektoratet  
Thomas Helsteds Vej 11  
Postboks 529  
8660 Skanderborg  
Telefon +45 7244 3333

vd@vd.dk  
vejdirektoratet.dk  
SE 60729018  
EAN 5798000893450

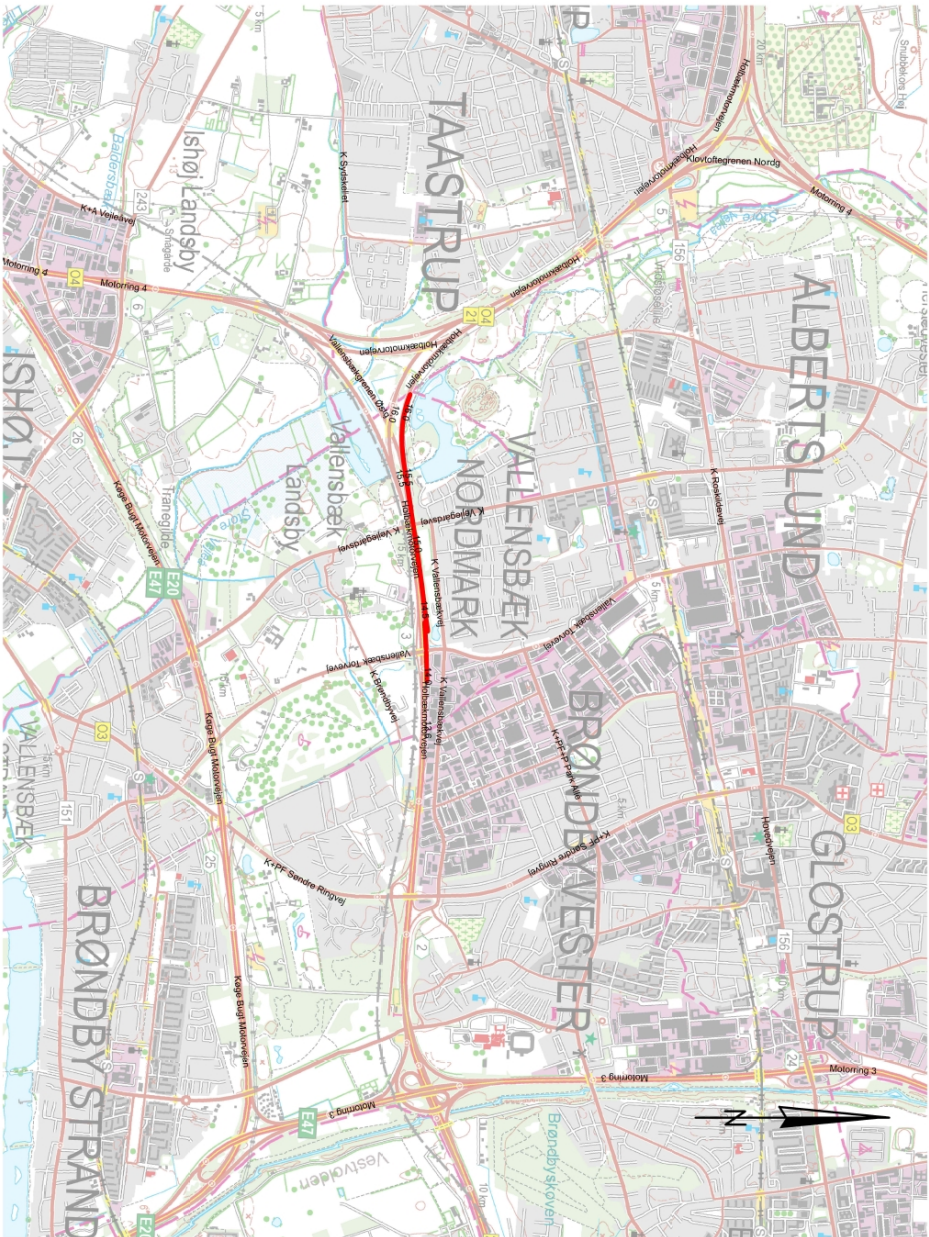


Venlig hilsen


Rasmus Ørtoft  
Landinspektør









**Noter:**  
 Udenavnne mæl er i meter.  
 Stationer er i km  
 Der må ikke måles på tegningen

**Signaturer:**  Støjskærm

KØRDBININGSYSTEM DKTMS			
<b>H011 KØBENHAVN - LUMSÅS</b>			
<b>H01138 STØJSK VALLENGBÆKVEJ, VALLENGBÆK</b>			
Projekt til anlæg - Oversigtsplan			
Km.: 13.600 - 16.140			
Byg. Reg. Nr. 26418, 26419, 26420 og 26421			
Prosjekt	CSNN	Tegning	JAHB
		Kontor	CBRU
		Code	AAH
		Dato	10.05.2022
		Blad	1:25000
 Vejdirektoratet			
		H01138-1001	



## Forskrift for begrænsning af gener fra støjende, støvende og vibrerende bygge- og anlægsarbejder i Vallensbæk Kommune

---

### Formål

**§1** Formålet med denne forskrift er at forebygge og begrænse gener fra støj, støv og vibrationer ved nedrivnings-, bygge- og anlægsaktiviteter i Vallensbæk Kommune.

Stk. 2 Det er bygherren, der er ansvarlig for at arbejdet tilrettelægges og udføres efter de retningslinjer, der gives i denne forskrift.

### Lovgrundlag

**§2** Forskriften er udarbejdet i henhold til §20 stk. 2, i Miljøministeriets Bekendtgørelse om miljøregulering af visse aktiviteter, BEK nr. 844 af 23/06/2017 (Miljøaktivitetsbekendtgørelsen).

### Gyldighedsområde og definitioner

**§3** Forskriften er gældende i Vallensbæk Kommune.

**§4** Forskriften gælder ved midlertidigt offentligt og privat bygge- og anlægsarbejde, fx nybyggeri, nedrivning og renovering af bygninger, vejarbejde og sporarbejde mv.

Stk. 2 Forskriften omfatter støj-, vibrations- eller støvfrembringende aktiviteter i forbindelse med nedrivning og midlertidigt bygge- og anlægsarbejde.

Stk. 3 Center for Teknik i Vallensbæk Kommune afgør i tvivlstilfælde, hvad der henregnes til midlertidigt bygge- og anlægsarbejde.

Stk. 4 Bestemmelserne i denne forskrift er ikke til hinder for, at Vallensbæk Kommune kan stille krav om yderligere forureningsbegrænsende foranstaltninger i henhold til gældende lovgivning.

**§5** Forskriften gælder ikke for virksomheder, hvor støjforhold er reguleret af virksomhedens miljøgodkendelse, eller for støjende aktiviteter, der er omfattet af andre bestemmelser udstedt med hjemmel i Miljøbeskyttelsesloven (fx vindmøllestøj, jernbanestøj mv.)

Stk. 2 Forskriften gælder ikke for private grundejeres eget arbejde fx opførelse af udhus, garage eller lignende. Evt. klager i den forbindelse skal rettes til politiet.

### Støjgrænser

**§6** Støj fra bygge- og anlægsaktiviteter skal overholde de vejledende grænseværdier for støj jf. Miljøstyrelsens vejledning nr.5/1984 (uddrag ses i Bilag A).

**§7** Særligt støjende aktiviteter jf. §16 er undtaget for grænseværdierne for støj (Bilag A), men er omfattet af bestemmelserne om begrænsede arbejdstider, jf. §16.

**§8** Hvis der er brugere/borgere i en bygning, hvor der foretages bygge- og anlægsarbejder, må bygningstransmitteret støj fra bygge- og anlægsaktiviteter ikke overstige de vejledende støjgrænseværdier i Miljøstyrelsens vejledning nr.5/1984 (uddrag ses i Bilag A).

Stk.2 Hvis der er brugere/borgere i en bygning, hvor der foretages bygge- og anlægsarbejder, og hvis støv, støj eller vibrationer vil være til væsentlig gene for brugerne/borgerne, kan Vallensbæk Kommune stille krav om etablering af særlige lokaliteter for brugerne/borgerne (genhusning) eller stille krav om begrænsning af bygge- og anlægsarbejderne i driftstiden.

**§9** Uanset bestemmelsen i §6 skal valg af maskiner, arbejdsmetoder og indretning af arbejdspladsen ske, så omgivelserne generes mindst muligt af støj og vibrationer.

Stk. 2 Hvis det er teknisk og økonomisk muligt skal der foretages støjdæmpning eller støjafskærmning af støjende aktiviteter.

**§10** Vallensbæk Kommune kan forlange dokumentation for, at valgte maskiner og arbejdsmetoder er de mest skånsomme for miljøet med hensyn til støj og vibrationer.

Stk. 2 Vallensbæk Kommune kan forlange, at der benyttes alternative maskiner og arbejdsmetoder med henblik på at begrænse støj og vibrationer.

**§11** Vallensbæk Kommune kan forlange, at den ansvarlige entreprenør foretager støjmåling i forbindelse med bygge- og anlægsaktiviteter, hvis det konstateres, at aktiviteterne giver anledning til væsentlig forurening i omgivelserne.

Stk. 2 Målinger og beregninger skal udføres i forhold til de til enhver tid gældende, vejledende retningslinjer fra Miljøstyrelsen.

Stk. 3 Alle udgifter til målinger, beregninger og nødvendig dokumentation skal betales af virksomheden, der skal overholde grænseværdierne.

Stk. 4 Målinger, beregninger og dokumentation skal udføres af en person eller en virksomhed, der er akkrediteret eller certificeret til at udføre disse og kan opfylde de til enhver tid gældende kvalitetskrav.

## **Støv**

**§12** Valg af maskiner, arbejdsmetoder og indretning af arbejdspladser skal ske, så omgivelserne generes mindst muligt af støv.

Stk. 2 I tørre perioder skal udførende entreprenør foretage nødvendig vanding, vådfejning, af- eller inddækning (eller anden støvhæmmende foranstaltning) i forbindelse med støvende aktiviteter

Stk. 3 Vallensbæk Kommune afgør i tvivlstilfælde om omfanget af de afhjælpende foranstaltninger (vanding, vådfejning, af- og inddækning) er tilstrækkelige.

**§13** Ved nedrivning, håndtering og læsning af affald, jord, grus mv. skal det sikres, at dette sker på en miljømæssig forsvarlig måde, herunder særligt i forhold til materialets forureningsmæssige karakter. Støvgener skal undgås/begrænses ved fx afdækning og evt. vanding.

## **Arbejdstider**

**§14 Støjende og støvende bygge- og anlægsarbejder** må kun foregå på hverdage mandag til fredag mellem kl.07.00 – 18.00.

- Anvendelse af elektriske bore- og skæremaskiner eller lignende værktøjer
- Anvendelse af tårnkran og lignende
- Anvendelse af elektriske lifte og lignende
- Anvendelse af trykluftsværktøj
- Opstilling og nedtagning af stillads
- Af- og pålæsning af byggematerialer og affald
- Tilsvarende støjende aktiviteter

Stk. 3 Vallensbæk Kommune afgør i tvivlstilfælde, hvad der er støjende aktiviteter.

**§15 Særligt støjende aktiviteter** må kun finde sted på hverdage mandag til fredag kl.08.00 – 16.00. Særligt støjende aktiviteter er fx:

- Nedramning af spuns, pæle eller lignende
- Etablering af slidsevægge, sekant-pæle eller jordankre
- Længerevarende skærende eller slibende aktiviteter, fx betonskæring, asfaltskæring, metalskæring eller lignende
- Betonnedbrydning.

Stk. 2 Vallensbæk Kommune afgør i tvivlstilfælde, hvad der er særligt støjende aktiviteter.

### **Dispensation**

**§16** Vallensbæk Kommune kan dispensere fra bestemmelserne i § 14 stk. 1 og § 15 stk. 1, når bygge- og anlægsarbejder p.g.a. sikkerhed, trafikale forhold eller byggetekniske forhold kun kan finde sted udenfor de i disse tidsrum. Derudover kan Vallensbæk Kommune i særlige tilfælde tillade støjende og særligt støjende akutte bygge- og anlægsarbejder uden for de i §14 stk.1 og §15 stk.1 anførte tidsrum.

Stk. 2 Ansøgning om dispensation fra støjgrænserne eller arbejdstiderne skal begrundes og indsendes til Vallensbæk Kommune senest 14 dage inden den ønskede aktivitet igangsættes.

Stk. 3 Vallensbæk Kommune kan i forbindelse med dispensation definere særlige vilkår til arbejdets udførelse.

Stk. 4 Arbejdet må først igangsættes ved meddelelse om endelig dispensation.

### **Naboinformation**

**§17** Hvis entreprenøren skal udføre særligt støjende aktiviteter, jf. §15, eller hvis Vallensbæk Kommune har givet tilladelse til at overskride støjgrænserne i bilag A eller har dispenseret fra bestemmelserne om arbejdstider i §14 og §15, skal udførende entreprenør skriftligt informere naboer og andre, der kan blive berørt, om arbejdets karakter, den tilladte arbejdstid og planlagte varighed. Informationen skal gives senest en uge før arbejdet igangsættes.

Stk. 2 På samme måde skal der gives information, hvis aktiviteter, der tidligere er informeret om, ændres.

Stk. 3 Vallensbæk Kommune skal samtidig med naboerne have en kopi af materialet til naboinformation.

### **Påbud**

**§20** Forskriften er ikke til hinder for, at Vallensbæk Kommune, Center for Teknik kan stille yderligere krav efter Miljøbeskyttelseslovens § 42 stk. 1-4 om forureningsbegrænsende foranstaltninger, jf. § 20 i, stk. 5 i Miljøaktivitetsbekendtgørelsen

### **Afgørelse og klage**

**§21** Afgørelser, som er truffet efter denne forskrift, kan ikke påklages til højere administrativ myndighed, jf. §21, stk. 2 i Miljøaktivitetsbekendtgørelsen.

Stk. 2 Uanset bestemmelsen i stk. 1 kan afgørelser påklages vedrørende kommunalt ejede eller kommunalt drevne anlæg, herunder anlæg, hvor kommunalbestyrelsen har væsentlig indflydelse på tilrettelæggelsen af driften, jf. §23 i Miljøaktivitetsbekendtgørelsen.

### **Straffebestemmelser**

**§22** Med mindre højere straf er forskyldt efter den øvrige lovgivning, straffes med bøde den, der:



- Uden tilladelse arbejder med støjende aktiviteter udenfor de tilladte arbejdstidsrum, jf. §14 og §15
- Uden tilladelse overskrider støjgrænserne, nævnt i bilag A.
- Undlader at foretage foranstaltninger, der kan begrænse støvgener, jf. §12 og 13
- Undlader at informere naboer og andre, jf. §17
- Overtræder vilkår for dispensation, der er meddelt i henhold til §16

### **Ikrafttrædelse**

**§23** Forskriften er godkendt af Klima, Teknik og Miljøudvalget i Vallensbæk Kommune den 03.05. 2022 og er gældende fra denne dato.

Stk. 2 Forvaltningen uddelegeres kompetence til ændringer af administrativ karakter fx vedrørende layout, lovgivningshenvisninger, kontaktoplysninger

## BILAG A

### Grænseværdier for støj og vibrationer fra bygge- og anlægsarbejder

Tabel 1 Vejledende grænseværdier for støjbelastning og maksimalværdier af støjniveauer målt udendørs jf. Miljøstyrelsens vejledning nr.5/1984.

Områdetype (faktisk anvendelse)	Tidsrum
	Mandag – fredag Kl. 7.00 – 18.00
1. Erhvervs- og industriområde	70 dB
2. Erhvervs- og Industriområder med forbud mod generende virksomheder	60 dB
3. Områder for blandet bolig- og erhvervsbebyggelse, centerområder (bykerne)	55 dB
4. Etageboligområder	50 dB
5. Boligområder for åben og lav boligbebyggelse	45 dB
6. Sommerhusområder og offentligt tilgængelige rekreative områder. Særlige naturområder	40 dB

Tabel 2 Vejledende grænseværdier for støjbelastningen fra virksomheder ved bygningstransmitteret støj målt indendørs jf. Miljøstyrelsens vejledning nr.5/1984.

Områdetype (faktisk anv.):	Tidsrum:
	Mandag – fredag Kl.7.00 – 18.00
1.Virksomheder (bortset fra kontorer)	50 dB
2.Kontorer	40 dB
3.Beboelsesrum	30 dB

